

美濃一日遊

(2021.4.24~29)

成大長青會每年舉辦一日遊活動，讓老者可以結隊外出旅行走走。

今年四月中(2021.4.16)辦了一次「美濃風光一日遊」，費用九百元，含午餐及晚餐。行程包括竹仔門發電廠、神威天台山、美濃湖(中正湖)、客家文物館、旗山火車站及老街。

一車將近四十人，早上七點半在成大光復校區南大門（大學路）口集合上車出發，沿國道 3 駛往美濃。在鄉間道路上，看到綠油油的農田作物，精神為之一爽。



下車參觀第一站是竹仔門發電廠，本來以為沒甚麼好看的。但是看了之後，才知道這個古舊電廠是台灣的第一個水力發電廠，而且身兼發電及農田水利，當時(1910~1916~1946)嘉惠南高屏一帶的居民。



**古蹟**

關於竹仔門電廠


竹仔門電廠在1992年經內政部公告為台灣地區第三級古蹟，成為全台第一座產業古蹟，2003年更被指定為國定古蹟，古蹟本體包括：古蹟廠房(含發電機組)、紀念碑(含殉職紀念碑三塊)及竣工紀念碑(一塊)、壓力鋼管、前池及制水閘門等。

如果以世界遺產觀點來看待竹仔門發電廠，其實是一處保存完整的工業遺產，保留從荖濃溪進水口、引水隧道、渠道、沉砂池、明渠、前池、壓力鋼管、發電廠房、發電機及尾水路等發電空間序列的構造，尤其，1916年德國製AEG公司的發電機、水輪機……，更顯保存的珍貴及重要性。

**尾水路**

發電完成之水即進入尾水路(又稱泄水閘)，其斷面為倒梯形，下底3.6公尺，上頂5.5公尺，深1.85公尺，長為399公尺，每公尺渠底不同的落差水能較為豐富，並與渠流成的下游相應，經過竹仔門水利工作站後，以本廠附近為終點于溪中匯流，提供灌溉之用，為供應岡山、鳳潭地區三大灌溉用水之一。

2021.4.16：簡報室有聲光俱佳的影片介紹講解，牆面還有圖文的解說。



**廠房**

廠房為發電廠之主體建築，共有三層：一樓為水輪發電機室，左側為倉庫，右側為配電室；二樓左側原為舊辦公室，現改設為資料存放室，右側為控制室；三樓右側原為開關室現已停用；另地下室為發電尾水管。廠房主要規格如下：

興建年代：1908年

廠房式樣：仿歐式、巴洛克(Baroque)藝術風格之建築造型

廠房大小：長57M、寬11.5M及高15.5M

結構：混凝土承重牆結構；屋架為輕巧之鋼鐵桁架

2021.4.16：發電廠房(共有三層)建於1908年，長57M，寬11.5M，高15.5M。一樓為水輪發電機室，左側為倉庫，右側為配電室；二樓左側原為舊辦公室，現改設為資料存放室，右側為控制室；三樓右側原為開關室現已停用；另地下室為發電尾水管。



2021.4.16：發電廠旁之變電站，轉變為高壓電傳送遠方



2021.4.16：發電廠房(共有三層)之一樓水輪發電機室



**2021.4.16**：發電廠的舊物品也是古董物，有些就展示在園區地區花木旁

在竹仔門發電廠也看到一些古董，在成大化學系也曾用過的。



**2021.4.16**：古董物，中文打字機。大約民國五十年代，先有英文打字機後有中文打字機。當時的業務人員，除了秘書小姐還有打字小姐是女性青睞之職務。

去神威天台山，原來是一貫道的道場，也就是信徒們聆聽師父講道說經之所也。所有屋宇，皆金壁輝煌，閃閃發亮。



2021.4.16：由停車場走約百公尺再由此門進入道場



2021.4.16：道場內停車場的人行道再走約百公尺到道場大門

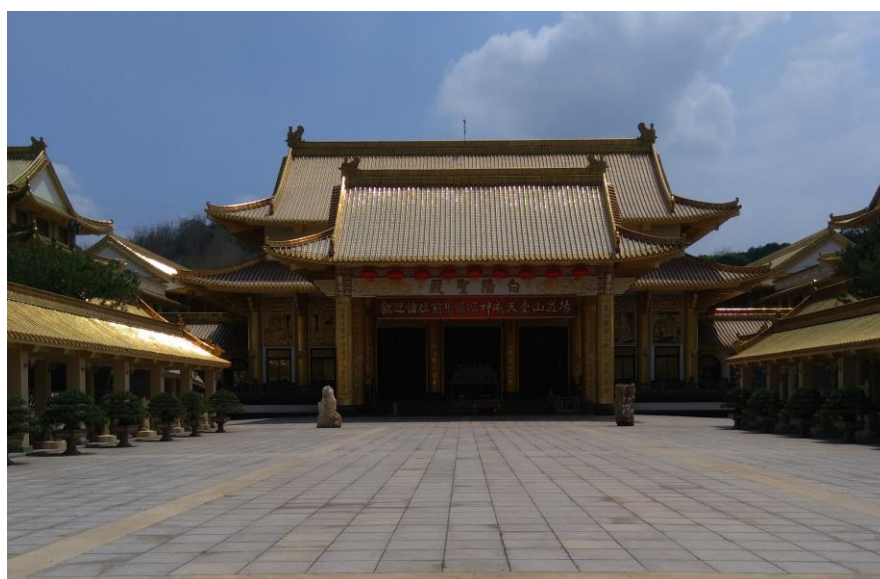
天台山道場占地很大，場外有很大的停車場，進入圍牆又有一個很大的停車場。聽說熱鬧時刻，要停幾百輛遊覽車的。



2021.4.16：到達道場大門口之彌勒佛大雕像



2021.4.16：天台山道場之大鐘



2021.4.16：天台山道場正堂建築



2021.4.16：美濃湖（中正湖）周邊景點解說圖

一貫道的天台山道場，占地真的很大，好像整座山頭是它的。我們走回遊覽車停車場，全場只有我們一輛車，孤單卻也安靜。回到車上，點人數，少一人，這可慌了領隊。大夥耐心等了二十多分鐘，才看到失蹤人、王琪，走回來了，原來她深入道場山地看究竟，未算足回頭走的時間。還好她認得回頭路，走回到停車場來。

## 美濃一日遊

接下去遊客家文物館，那是在美濃湖（中正湖）畔的一棟建築物，內部陳設美濃地區客家人的文化史跡，各種文物、用具等等。



2021.4.16：湖旁的美濃客家文物館

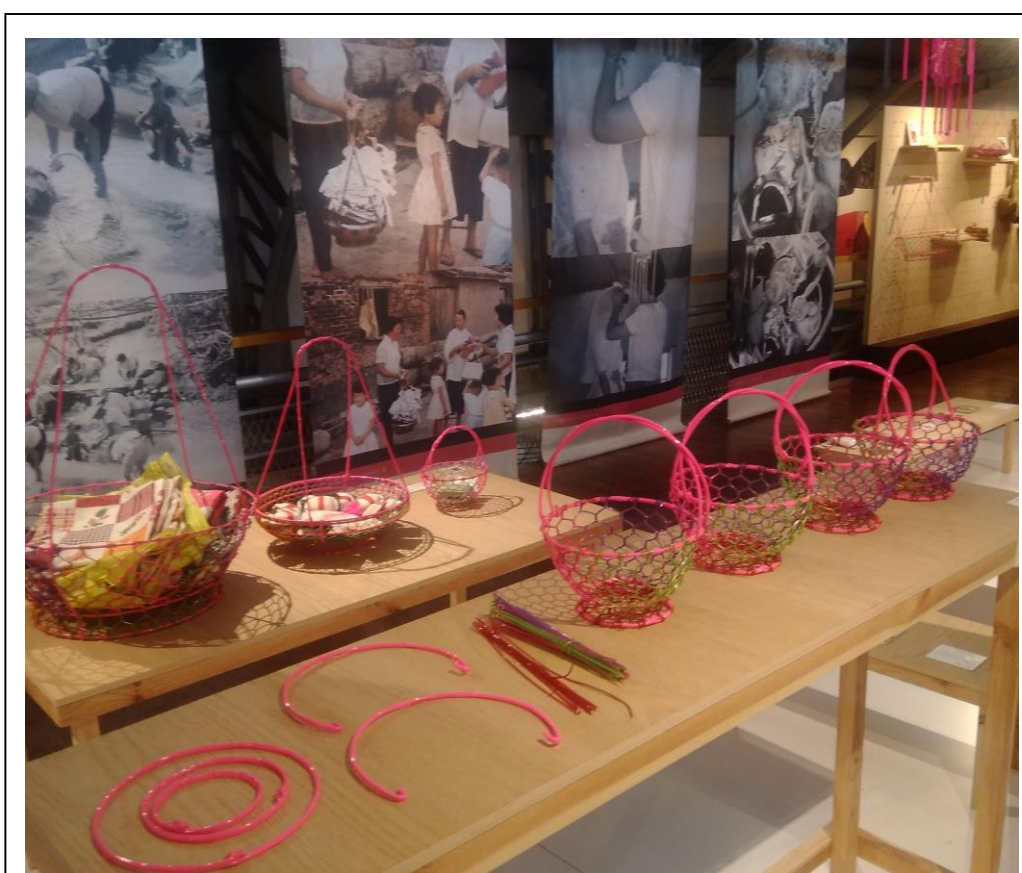


2021.4.16：湖旁的美濃客家文物館





2021.4.16：湖旁的美濃客家文物館 館內三合院建築之空中懸掛油紙傘



2021.4.16：湖旁的美濃客家文物館 館內擺放客家婦女手工編織之籃子

最後到旗山，走旗山老街，遊旗山火車站。

旗山怎麼會有火車站呢？原來是糖廠鐵路的火車站，以前的糖廠小火車鐵道系統，是貫通全台灣省的，分布全省各縣市，鐵路網遠比台灣鐵道更多更密更長。只不過隨著糖業的沒落至消失，糖業鐵路也都消失了，徒留下一些地點的糖業（廠）古蹟之保存爾！

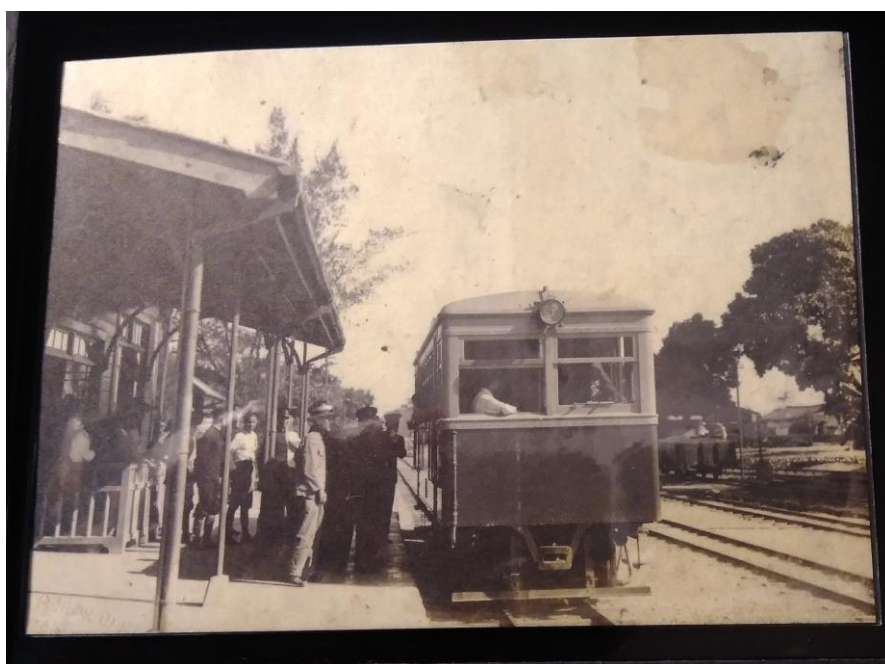


2021.4.16：旗山火車站現場（台糖的鐵路火車站）



旗山火車站老照片。《臺灣的糖業鐵道圖說》，圖片提供：社團法人臺灣糖業文化經貿發展協會。

旗山火車站老照片



旗山火車站老照片



2021.4.16：旗山火車站現場（台糖的鐵路火車站）

製糖原料是甘蔗，甘蔗之種植面積廣大，早年（民 30~50/西 1940~1960）台灣農業為主，糖之出口帶來大宗外貿收入。全台的台糖大片土地種植甘蔗，就需要小火車來運送甘蔗至各地的糖廠，進行製糖。

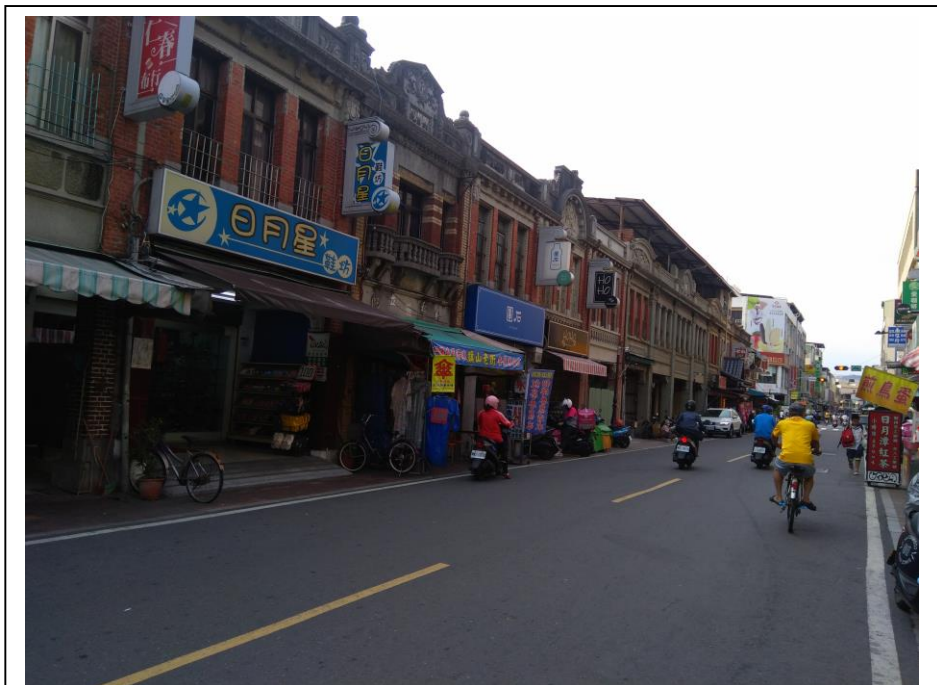


2021.4.16：旗山火車站現場 展示的小火車頭

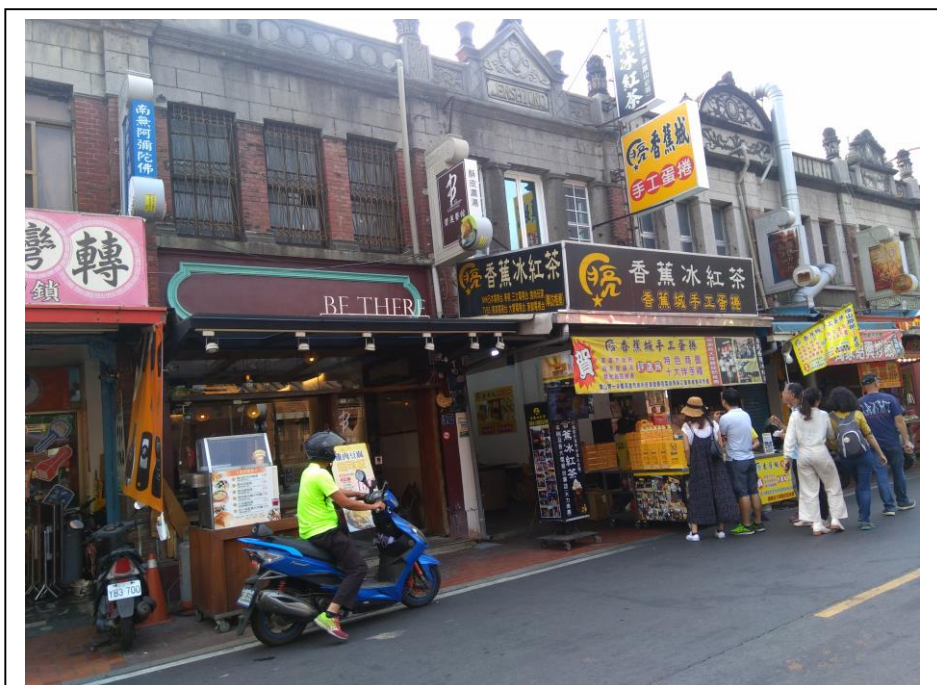


2021.4.16：台灣糖廠與鐵路系統分布圖（圖示高屏地區）

高雄縣曾經有「三山」的都市，即是鳳山、旗山、岡山。真正靠近山區的是旗山。鳳山與岡山的交通較為方便，鐵路與公路皆通過。是故，旗山比較保有古街的風貌。



2021.4.16：旗山老街 寧靜的街頭



2021.4.16：旗山老街 老式的二層樓洋房也曾經有風光歲月